

GreenFront[®]

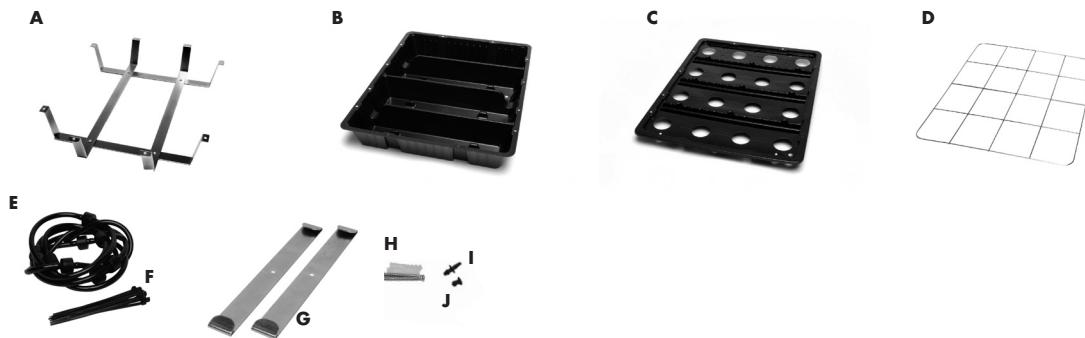
Vertikale Begrünungssysteme

Montageanleitung

PFLANZ-MODUL

www.obs24.de

LIEFERUMFANG PFLANZ-MODUL



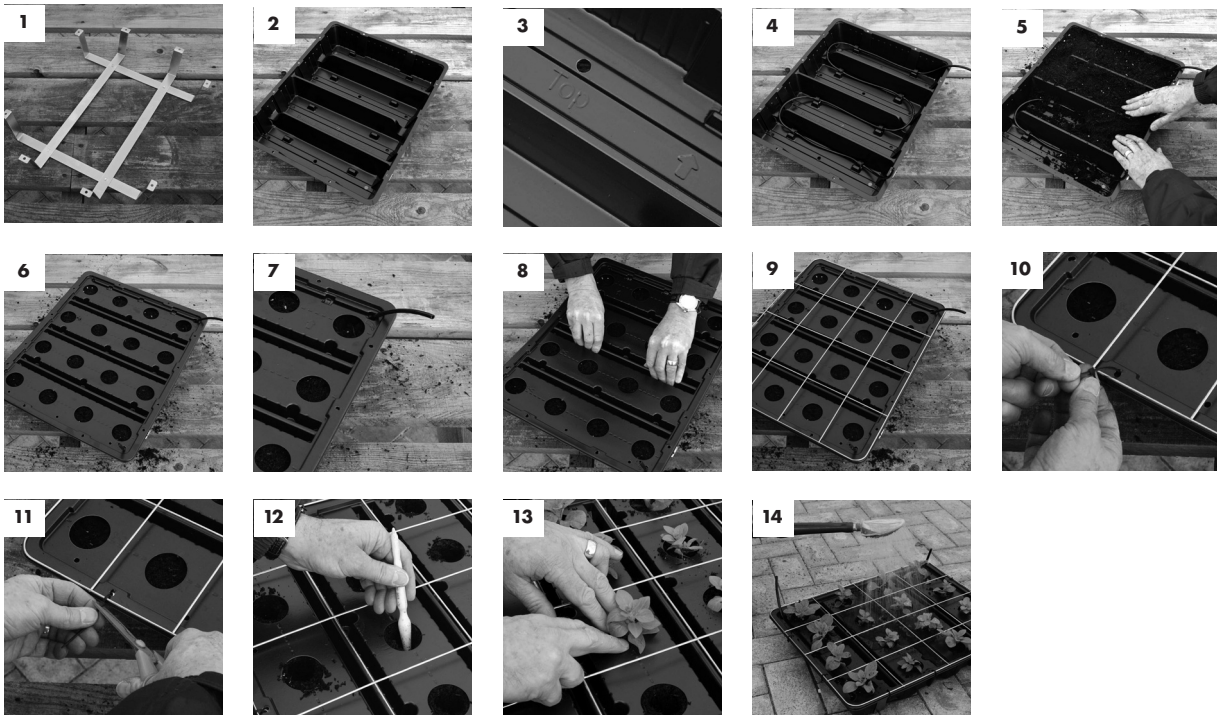
- A 1 Metallrahmen
- B 1 Pflanzschale
- C 1 Deckel
- D 1 Drahteinsatz
- E 1 Bewässerungsleitung
- F 12 Kabelbinder
- G 2 Universal-Halterungen
- H 2 Schrauben, 2 Dübel
- I 1 Bewässerungsanschluss
- J 1 Bewässerungsverschluss

Das GreenFront® Pflanz-Modul wurde entwickelt, um Fassaden attraktiv zu begrünen.

GreenFront® kann ganzjährig mit saisonal geeigneten Pflanzen begrünt werden. Sogar Saatgut kann direkt in der Pflanzschale vorgezogen werden. Überzeugen Sie sich selbst von GreenFront® und bepflanzen Sie es nach Belieben. Nicht nur Hängepflanzen, sondern vor allem breitwachsende Pflanzen entwickeln sich besonders gut. Auf der Vorderseite finden Sie eine Aufzählung besonders geeigneter Pflanzen. Für vitale Pflanzen und eine üppige Blütenfülle empfehlen wir Qualitätserde und Langzeitdünger. Die Erde gründlich mit dem Dünger vermischen. GreenFront® Pflanz-Module sind vielseitig einsetzbar und können mit Blumen, Gemüse, Kräutern und Beerenobst im Sommer oder Winter dekorativ bepflanzt werden. Die Module können direkt mit Setzlingen bestückt werden. Mit wenigen Handgriffen lassen sich die Module für größere Pflanzen, bis zu einer Topfgröße von 10 cm, umbauen. Standort und Ausrichtung der Module sind wesentliche Bestandteile für den Anwuchserfolg. Je nach Lichtanspruch der verwendeten Pflanzen sollte ein entsprechender Standort ausgewählt werden.

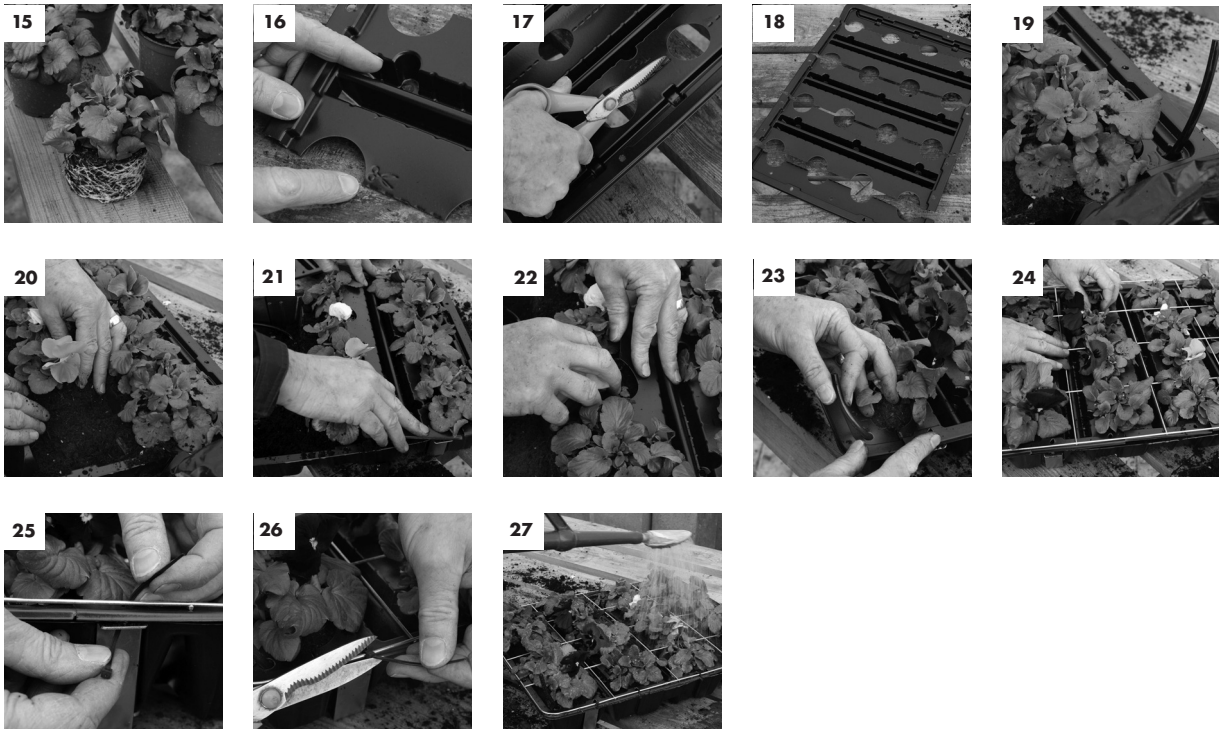
Wichtig: Um Handhabungsfehler zu vermeiden, vor der Montage die Anleitung bitte sorgfältig durchlesen.

BEGRÜNUNG MIT SETZLINGEN ODER SAMEN



1. Den Metallrahmen auf eine gerade Oberfläche legen (**Abb. 1**).
2. Legen Sie die Kunststoff-Pflanzschale in den Metallrahmen mit den eingepprägten Pfeilen nach oben (**Abb. 2 und 3**).
3. Die Bewässerungsleitung in die Schale legen. Das rote Endstück der Tröpfchenbewässerung muss immer in Strömungsrichtung des Wassers, also nach unten, zeigen. Befestigen Sie die Tröpfchenbewässerung hinter den Ausbuchtungen (**Abb. 4**). Achten Sie darauf, dass der Bewässerungsschlauch oben und unten aus der Schale herausragt.
4. Füllen Sie die Schale mit etwa 10 l Qualitätserde. Die Erde gründlich mit Langzeitdünger vermischen. Stellen Sie sicher, dass die Schläuche der Tröpfchenbewässerung in Position bleiben. Der Abstand zwischen Erde und Oberkante der Schale sollte etwa 1 cm betragen (**Abb. 5**).
5. Den Deckel mit den eingepprägten Pfeilen nach oben auf der Schale platzieren. Bei beiden Elementen müssen die eingepprägten Pfeile in die gleiche Richtung zeigen (**Abb. 6**). Führen Sie die beiden Enden des Bewässerungsschlauchs durch die vorgesehenen Löcher (rechts oben und rechts unten) im Deckel (**Abb. 7**). Drücken Sie vorsichtig Deckel und Schale an den 3 Stegen zusammen. Stellen Sie sicher, dass alle drei Stege fest miteinander verbunden sind (**Abb. 8**).
6. Legen Sie das Abdeckgitter auf den Deckel und fixieren Sie alle Elemente mithilfe der Kabelbinder an den 12 Befestigungslöchern. Führen Sie die Kabelbinder dazu jeweils durch das Loch im Metallrahmen der Pflanzschale sowie im Deckel und anschließend über das Abdeckgitter (**Abb. 9 und 10**). **Hinweis:** Die Löcher im Metallrahmen decken sich nur mit 8 der Fixierpunkte. Schneiden Sie die überstehenden Enden der Kabelbinder ab (**Abb. 11**).
7. Bestücken Sie nun alle Pflanzausparungen mit Setzlingen oder Samen. Drücken Sie mittels eines Holzstäbchens eine für die vorgesehene Pflanze geeignete Vertiefung in die Blumenerde (**Abb. 12**).
8. Setzen Sie die Pflanzen so ein, dass die Blumenerde direkt bis unter den Deckel reicht. Drücken Sie jede Pflanze vorsichtig an (**Abb. 13**).
9. Wässern Sie das fertig bepflanzte Modul gründlich (**Abb. 14**).
10. Stellen Sie die Pflanzschale zum Anwachsen an einen für die Pflanzen geeigneten Standort. Gießen Sie so großzügig wie bei Topfpflanzen und lassen Sie die Erde vor jedem Gießen abtrocknen. Vermeiden Sie übermäßiges Gießen. **Die Pflanzen sollten in drei bis vier Wochen soweit gewachsen sein, dass Sie Ihr GreenFront® Modul aufhängen können.** Bei günstigen Witterungsbedingungen kann sich dieser Zeitraum auch verkürzen.

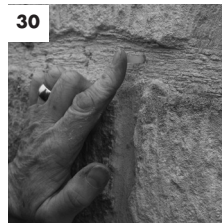
BEGRÜNUNG MIT JUNGPFANZEN AUS ANZUCHTSCHALEN ODER PFLANZEN BIS ZU EINEM BALLENDURCHMESSER VON 10 CM



Es können Jungpflanzen aus Anzuchtschalen oder Töpfen mit einem Ballendurchmesser von max. 10 cm und einer Höhe von max. 9 cm für die Bepflanzung verwendet werden (**Abb. 15**). Folgen Sie zunächst den Arbeitsschritten 1 bis 3 aus der Anleitung für das Bepflanzen mit Stecklingen (**Abb. 1, 2, 3 und 4**).

1. Zerschneiden Sie nun den Deckel mithilfe einer stabilen Schere entlang der Perforationslinie. Achten Sie darauf, welcher Teil des Deckels oben angebracht werden muss und legen Sie sich die einzelnen Teile in der richtigen Reihenfolge auf Ihrer Arbeitsfläche zurecht (**Abb. 16, 17 und 18**).
2. Setzen Sie vier Pflanzen in den oberen Teil der Pflanzschale ein. Verwenden Sie den ersten (oberen) Teil des Deckels als Orientierungshilfe für den richtigen Pflanzabstand. Füllen Sie die Zwischenräume zwischen den Pflanzen mit Blumenerde und drücken Sie diese leicht an. Legen Sie den ersten (oberen) Teil des Deckels auf die Pflanzschale, führen Sie den Bewässerungsschlauch durch das Loch oben rechts und platzieren Sie die Pflanzen vorsichtig in den halbrunden Aussparungen (**Abb. 19**). Setzen Sie vier Pflanzen in den zweiten Teil der Pflanzschale. Richten Sie die Pflanzen dabei an der oberen Reihe aus (**Abb. 20**).
3. Setzen Sie den zweiten Teil des Deckels vorsichtig auf. Die Aussparungen sollten die Pflanzen der ersten und zweiten Reihe umschließen. (**Abb. 21**). Ziehen Sie die Blätter heraus, so dass sie über den halbrunden Aussparungen liegen (**Abb. 22**). Wiederholen Sie diesen Schritt mit den beiden verbleibenden Abschnitten der Pflanzschale. Achten Sie dabei darauf, dass Sie die richtigen Teile des Deckels verwenden. Setzen Sie zum Schluss den letzten (unteren) Teil des Deckels auf die Pflanzschale und führen Sie den Bewässerungsschlauch durch das Loch am rechten unteren Ende der Schale heraus (**Abb. 23**).
4. Legen Sie das Abdeckgitter über die Pflanzen und ziehen Sie die Blätter vorsichtig über das Gitter (**Abb. 24**).
5. Befestigen Sie alle Elemente mithilfe der Kabelbinder an den 12 Befestigungslöchern. Führen Sie die Kabelbinder dazu jeweils durch das Loch im Metallrahmen, in der Pflanzschale und anschließend über das Abdeckgitter (**Abb. 25**). **Hinweis:** Die Löcher im Metallrahmen decken sich nur mit 8 der Fixierpunkte. Schneiden Sie die überstehenden Enden der Kabelbinder ab (**Abb. 26**).
6. Wässern Sie das fertige Modul anschließend gut (**Abb. 27**).
7. Stellen Sie die Pflanzschale zum Anwachsen an einen für die Pflanzen geeigneten Standort. Gießen Sie so großzügig wie bei Topfpflanzen und lassen Sie die Erde vor jedem Gießen abtrocknen. Vermeiden Sie übermäßiges Gießen. **Die Pflanzen sollten in ein paar Tagen soweit gewachsen sein, dass Sie Ihr GreenFront® Modul aufhängen können.** Bei günstigen Witterungsbedingungen kann sich dieser Zeitraum auch verkürzen.

WANDMONTAGE



GreenFront® Module können an nahezu jeder senkrechten Fläche montiert werden. Achten Sie darauf, dass Sie dazu jeweils die geeigneten Befestigungselemente wählen. **Gewichtsbeschränkungen:** Wenn die Pflanzen ausgewachsen sind, kann ein GreenFront® Modul nach dem Gießen bis zu 10 kg wiegen, mit vollständig gefülltem Wassertank kommen weitere 4,5 kg hinzu. Wir empfehlen deshalb pro Halterungsset maximal zwei Module aufzuhängen.

Montieren Sie daher Wandhalterungen für je zwei vertikale Hängemodule. Bei der Wahl des Standortes und der Befestigungselemente sollten Sie das Gewicht der GreenFront® Module berücksichtigen.

1. Bestimmen Sie, in welcher Höhe der obere Rand Ihres Moduls liegen soll. Markieren Sie zunächst diese Position und dann 1 cm darüber zwei Punkte waagrecht im Abstand von 22,5 cm zueinander (**Abb. 28**).
2. Bohren Sie die Löcher mit einem geeigneten Bohrer (6 mm). Achten Sie darauf, dass die Löcher tief genug sind, um die Wanddübel aufzunehmen (**Abb. 29**). **Hinweis:** Die mitgelieferten Dübel und Schrauben sind für solides Mauerwerk, Ziegel- oder Steinwände geeignet. Für andere Materialien benötigen Sie ggf. andere Befestigungselemente.
3. Setzen Sie die Dübel so weit ein, dass sie bündig mit der Wand abschließen. Falls erforderlich, klopfen Sie die Dübel leicht mit einem Hammer ein (**Abb. 30 und 31**).
4. Schrauben Sie die Universalhalterungen so fest, dass die umgebogenen Enden nach außen zeigen. Wenn Sie die Schrauben festgezogen haben vergewissern Sie sich, dass die Halterungen senkrecht stehen (**Abb. 32 und 33**).
5. Nehmen Sie Ihr GreenFront® Modul und halten Sie die Rückseite des Rahmens an die Halterungen. Heben Sie nun das Modul über die unteren Haken der Halterung (**Abb. 34**). Drücken Sie das Modul gegen die Halterungen und schieben Sie es nach unten, bis es an der horizontalen Querstange des Metallrahmens eingerastet ist (**Abb. 35**).

Hinweis: Achten Sie darauf, dass die richtige Seite des Moduls nach oben zeigt! Der Bewässerungsschlauch sollte oben rechts aus dem Deckel herausragen.

BEWÄSSERUNG ANSCHLIESSEN



Sobald das GreenFront® Modul in der senkrechten Position aufgehängt ist, schließen Sie die interne Bewässerung an. Die Bewässerungsleitung ist für Niederdrucksysteme ausgelegt. Der GreenFront® Wassertank gewährleistet gleichmäßige feuchte Erde, indem er nach und nach Wasser abgibt. Alternativ dazu kann eine Tröpfchenbewässerung (GreenFront® Profi-Bewässerungskit o.ä.) mit 1,5 bar oder vergleichbar, angeschlossen werden. Diese Systeme sind leicht in der Handhabung und werden mit einem Druckregler geliefert. Schließen Sie das System nicht direkt an das Leitungsnetz an, sonst platzt die Bewässerungsleitung.

Schließen Sie den Wasserschlauch an der oberen rechten Ecke (**Abb. 36**) des oberen Moduls an den GreenFront® Wassertank an. Den mitgelieferten Bewässerungsanschluss hierfür verwenden (**Abb. 37**). Dieser dient auch als Verbindungsstück zwischen zwei Modulen (**Abb. 38**). Beginnen Sie mit dem Verbinden der Wasserschläuche an dem obersten Modul und fahren Sie mit den unteren fort. Mit dem Bewässerungsverschluss das Ende des Schlauches am untersten Modul (Ecke unten rechts) verschließen (**Abb. 39**). **Hinweis:** Die Versorgung mit sauberem Wasser sollte zu jeder Zeit gewährleistet sein. Es ist ratsam, den Bewässerungsschlauch vor dem Zusammenstecken auszuspülen.

WIEDERBEPFLANZUNG DES GREENFRONT® MODULS

Am Ende der Blütezeit das GreenFront® Modul abmontieren, alle Pflanzenteile entfernen und die Kabelbinder trennen. Nehmen Sie Deckel und Drahteinsatz von der Kunststoffwanne ab und entfernen Sie die Erde. Trennen Sie vorsichtig die Bewässerungsschläuche von der Erde. Die Zubehörteile mit Wasser und einem milden Reinigungsmittel reinigen. Die Bewässerungsschläuche gründlich durchspülen, um sicherzustellen, dass keine Erde die Tropfer blockiert. Je nach Bedarf die Pflanzschale neu bepflanzen oder sicher für die Verwendung im nächsten Jahr einlagern. Bei der erneuten Verwendung des Moduls, benötigen Sie 12 neue Kabelbinder; diese sind in Baumärkten erhältlich.

Sollten Sie diese oder andere Ersatzteile benötigen, sind diese unter www.obs24.de erhältlich.